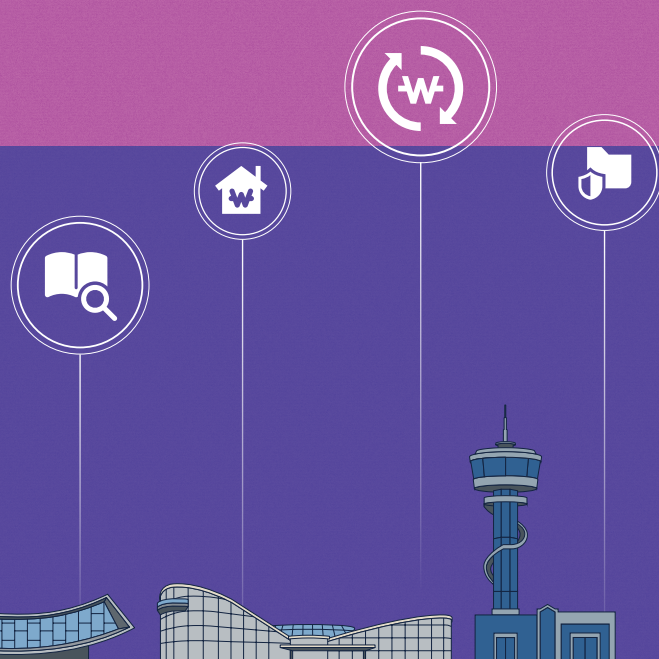


2024. 5. 28.(화)
14:00~

지방시대 선도를 위한 균형발전 정책 세미나 I

기회발전특구 등 경제산업 분야



- 일 시 2024. 5. 28.(화) 14:00~
- 장 소 메타45 (세종특별자치시 나성북1로 51 601동 45층)
- 대 상 시민 누구나, 관내 대학 및 연구기관, 관련 업무 종사자 등
- 주최·주관 세종특별자치시(시 지방시대위원회), 세종특별자치시 국가균형발전지원센터

2024. 5. 28.(화)
14:00~

지방시대 선도를 위한 균형발전 정책 세미나 I

기회발전특구 등 경제산업 분야



시 간	내 용
14:00 ~ 14:05	5' 개회, 국민의례, 내빈소개
14:05 ~ 14:15	10' 개회사 육동일 세종특별자치시 지방시대위원회 위원장 환영사 이승원 세종특별자치시 경제부시장
14:15 ~ 14:20	5' 기념촬영
14:20 ~ 14:40	20' 발제1. 기회발전특구 추진계획 김송년 산업연구원 지역정책실장
14:55 ~ 15:15	20' 발제2. 세종시 기회발전특구 계획(안) 배동수 세종테크노파크 미래사업기획팀장
15:00 ~ 15:10	10' 휴식(Break Time)
15:10 ~ 16:30	80' 종합토론 및 플로어토론 <ul style="list-style-type: none"> 주제 지방시대 선도를 위한 세종시 경제·산업 육성 방안 좌장 허문구 세종시 지방시대위원회 경제산업분과장 토론 김일손 충청투데이 본부장 남영식 대전세종연구원 책임연구위원 남형민 세종시 국가균형발전지원센터 운영위원장 문윤상 한국개발연구원 연구위원 오득창 세종창조경제혁신센터 센터장 조 엔 (주)오리진 대표이사

- 일 시 2024. 5. 28.(화) 14:00~
- 장 소 메타45 (세종특별자치시 나성북1로 51 601동 45층)
- 주 제 기회발전특구를 중심으로 한 지방시대 선도를 위한 세종시 경제 산업 육성 방안 모색
- 대 상 시민 누구나, 관내 대학 및 연구기관, 관련 업무 종사자 등
- 주최·주관 세종특별자치시(시 지방시대위원회), 세종특별자치시 국가균형발전지원센터

목 차

인사말씀

개회사

- 육동일 세종특별자치시 지방시대위원회 위원장 8

환영사

- 이승원 세종특별자치시 경제부시장 12

발 표

기회발전특구 추진계획

- 김송년 산업연구원 지역정책실장 17

세종특별자치시 기회발전특구 계획(안)

- 배동수 세종테크노파크 미래사업기획팀장 31

인사말씀

개회사
육동일
세종특별자치시
지방시대위원회위원장

지방시대 균형발전 정책세미나

개회사



반갑습니다.
세종시 지방시대위원회 위원장 육동일입니다.

초여름이 시작되는 이 계절에 저희 세종시 지방시대위원회와 세종시 국가균형발전지원센터 공동 주최로 지방시대 균형발전 정책세미나를 개최하게 되어 참으로 영광으로 생각합니다.

바쁘신 가운데에도 본 세미나에 참석해주신 세종시 이승원 경제부시장님, 발표를 맡아주신 산업연구원 김송년 실장님과 세종테크노파크 배동수 팀장님, 토론 좌장을 해 주실 허문구 세종시 지방시대위원회 경제산업분과장님, 토론 패널로 참여해 주실 김일순 충청투데이 본부장님, 남영식 대전세종연구원 책임연구위원님, 남형민 세종시 국가균형발전지원센터 운영위원장님, 문윤상 한국개발연구원 연구위원님, 오득창 세종시 창조경제혁신센터장님, 조연(쥬오리진 대표이사)님께 감사의 인사를 드립니다.

또한 오늘 세미나에 깊은 관심을 가지고 참석해주신 경제계 임원분들과 특히 세종시민분들께 깊은 감사의 말씀을 드립니다.

지난해 7월 세종시에서 대통령 직속 지방시대위원회가 출범하였고, 이어 10월에는 저희 세종시 지방시대위원회가 출범하였습니다.

10월 출범한 이래 세종시 지방시대 계획 및 충청권 초광역권 발전계획 심의, 군산·전주 워크숍, 전국 지방시대위원회 및 충청권 지방시대위원회 위원장 간담회, 지역혁신기관 현장방문 등 지금까지 숨가쁜 일정을 보내왔습니다.

세종시 지방시대위원회는 현재 경제산업분과를 비롯하여 지방분권·자치발전 분과, 교육·대학혁신 분과, 지역활력·인프라 분과 등 총 4개의 분과로 구성되어 있습니다.

오늘은 경제산업 분과 주도로 열리는 분과별 세미나의 첫 시작입니다. 앞으로도 분야별 세종시 발전을 모색하기 위한 세미나가 계속해서 이어질 예정이니 깊은 관심 부탁드립니다.

지금 대한민국은 여러분들이 다 아시다시피 지방소멸이라는 위기의 그림자가 깊게 드리워져 있습니다.

지방소멸 위기는 고령화와 저출산이 근본적 이유지만, 지역 경쟁력 약화도 인구감소와 인재 유출 가속화의 원인입니다.

지역 경쟁력 강화를 위해서는 무엇보다 자족경제기능 강화가 급선무입니다.

그런 측면에서 오늘 기회발전특구를 중심으로 한 경제·산업 관련 세미나는 참으로 시의적절하게 보이고, 오늘 많은 분들께서 참석해주신 만큼 건설적이고 다양한 논의가 이루어졌으면 하는 바램입니다.

이를 통해 세종시가 행정수도의 기능과 자족경제기능을 갖춘 명실상부한 제2의 수도로 자리매김할 것으로 생각합니다.

아울러 사이버보안 기회발전특구, 세종대전경제자유구역, 권تم빌리지 조성, 유니콘 기업 발굴 및 육성 등 다양한 방면에서 좋은 소식이 들려올 것이라 기대합니다.

앞으로 저희 세종시 지방시대위원회는 시민들과 함께 지방시대 정책 구현의 선도자 및 촉진자로서 세종시 자족기능 확충을 위해 적극 노력하고, 필요한 사항에 대해서는 대통령 직속 지방시대위원회 등 중앙 정부에도 적극적으로 의견을 전달해서 실질적인 성과가 나올 수 있도록 노력하겠습니다.

오늘 참석해주신 분들께 다시한번 진심으로 감사드리며, 뜻깊은 시간이 되길 바랍니다.

감사합니다.

2024. 5. 28.

인사말씀

환영사
이승원
세종특별자치시 경제부시장

지방시대 균형발전 정책세미나

환영사



안녕하세요.
세종특별자치시 경제부시장 이승원입니다.

아쉽게도 봄은 벌써 지나간 듯 보이지만 그래도 아직 아침 저녁으로는 선선한 바람이 불어오는 좋은 계절에 세종시 주요 명소가 한눈에 보이는 메타45 카페에서 지방시대 균형발전 정책세미나를 개최하게 된 것에 대해 뜻깊게 생각합니다.

바쁘신 가운데에도 본 세미나에 참석해주신 육동일 세종시 지방시대위원회 위원장님을 비롯한 발제자, 토론자, 그리고 지방시대위원회 위원님들께도 깊은 감사를 드립니다.

아울러 세종시 발전에 관심을 가지고 이 자리에 참석해주신 경제인들을 비롯한 세종시민분들께 감사의 마음을 전합니다.

작년 7월 대통령 직속 지방시대위원회가 출범하고, 10월에는 우리 세종시 지방시대위원회가 출범함으로써, 본격적인 지방시대가 개막되었습니다.

저는 올해가 진정한 지방시대의 원년이라 보고 있습니다. 지금 여기 모이신 전문가들과 세종시민 여러분의 다양한 의견을 모아 지방시대의 기틀을 단단히 세워놓고 도전하지 않으면, 앞으로의 미래를 장담하기 어렵습니다.

지금 우리는 지방소멸과 저출산이라는 새로운 과제에 직면해 있습니다. 이에 국가균형발전은 절실한 상황이고, 그것을 위해 지금까지와는 다른 획기적인 정책의 발굴 및 시행이 필요한 시점입니다.

지금 정부에서 추진 중인 기회발전특구, 교육발전특구 등이 지역을 살리기 위한 대표적인 정책이 될 것입니다.

우리 시 또한 많은 기회와 가능성이 있지만 위기 요소가 함께 상존하고 있는 것이 사실입니다. 그 동안 제2의 수도로서 위상을 확립하기 위해 노력한 결과, 지난해 국회세종의사당 건립을 위한 국회규칙이 국회 본회의를 통과하였고, 올 5월에는 세종지방법원 설치관련 법안이 국회 법사위를 통과하였습니다. 그리고 오늘 국회 본회의를 통과할 것으로 예상하고 있습니다. 그러나 출산율 저하, 인구 증가율 둔화 등의 새로운 위기에 직면하고 있습니다.

세종시가 위기를 이겨내고 특히 앞으로 미래산업을 선도하는 자족경제 도시로 발전하기 위해 경제·산업적인 측면의 부흥을 이루어낼 필요가 있습니다.

오늘은 기회발전특구를 중심으로 세종시 자족경제기능 확충을 위한 경제·산업 관련한 다양한 논의가 있을 것으로 보입니다.

언론, 연구기관, 지역혁신기관, 기업 등 여러 기관의 전문가들께서 토론 패널로 참여해주시고, 특히 많은 경제인들께서 참여하신 만큼 세종시가 제2의 수도로 도약하기 위해 필요한 정책에 대한 말씀을 해 주시면 감사드리겠습니다.

세종시가 지방시대를 선도하기 위해서는 여기 모이신 한분 한분의 역할이 너무나 중요합니다. 앞으로 계속해서 많은 정책의 발굴과 제안을 부탁드립니다.

세종시 또한 대한민국의 행정수도로써 그 중심에 서서 국가균형발전과 지방분권 실현에 앞장서겠습니다.

이를 통해 지방시대를 선도하는 국가균형발전 대표도시로 성장해 나가겠습니다.

앞으로도 여기 모이신 분들의 많은 관심과 협조 부탁드립니다. 이 곳에 오신 만큼 호수공원, 중앙공원 등 세종시 경관도 눈에 담아 가지길 바랍니다. 감사합니다.

2024. 5. 28.

발표①

기회발전특구 추진계획

김송년 산업연구원 지역정책실장

지방시대 균형발전 정책세미나

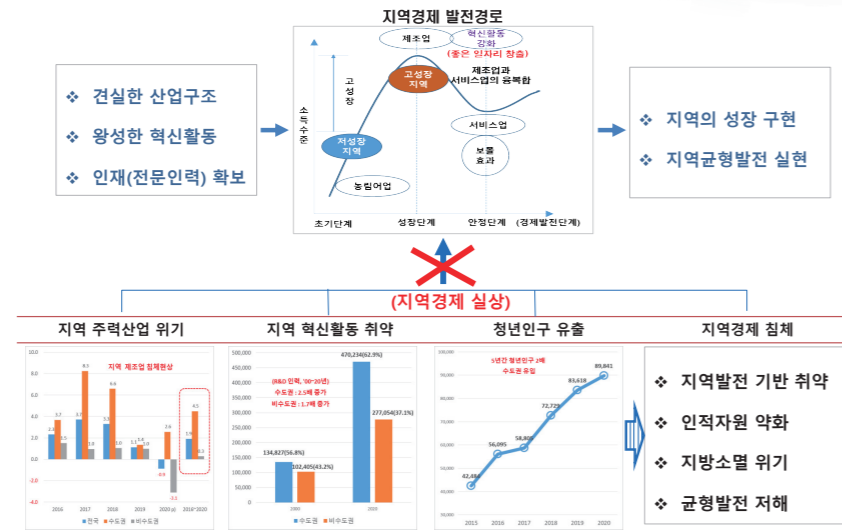
기회발전특구 추진계획

김송년 산업연구원 지역정책실장



I 균형발전을 저해하는 구조적 문제

1. 흔들리는 지역경제



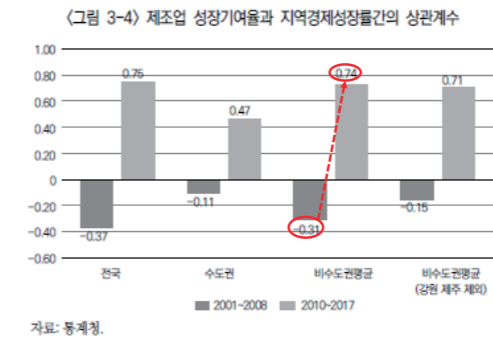
3

I 균형발전 저해의 구조적 문제

2. 지역 산업역량 저하

부문별 성장기여 동향

- 김선배 외(2019) 1) 제조업 생산활동이 부진, 2) 소비 다양성/산업발전예 따라 지역산업구조 변화
- 대경권/동남권/호남권의 제조업 성장기여율 2~3%, '10년 이후 크게 하락, 충청권은 제조업의 성장기여율 두각 → 이러한 와중에 비수도권의 경기는 제조업 경기에 수도권보다 민감하게 반응



5

I 균형발전을 저해하는 구조적 문제

1. 수도권 쏠림현상의 마태효과(Matthew Effect) 심화

- 2010년대 중반 이후 인구, 소득, 산업·지역성장 등 다양한 분야에서 수도권 집중현상이 가속화되면서 지역경제 어려움은 가중되어 수도권·비수도권 간 불평등이 확대



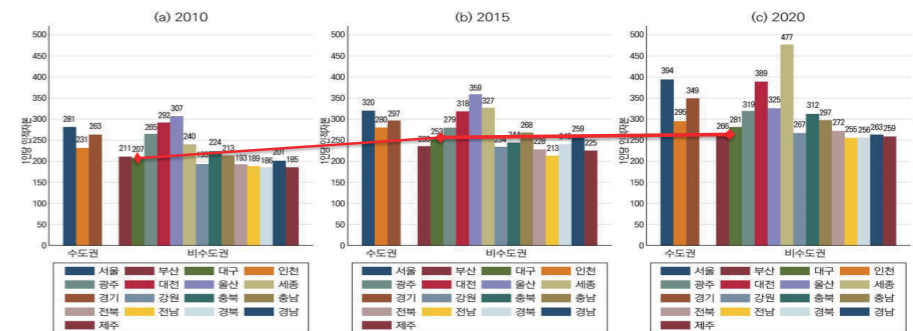
4

I 균형발전 저해의 구조적 문제

3. 지역의 인적자본

1인당 인적자본

- (김승년 외, 2021)전남의 평생소득 기반 1인당 인적자본 스톡 추계치는 '10년 207백만원 → '20년에는 281백만원
- 수도권의 꾸준한 성장, 대전 세종의 비약적 성장(교육수준/일자리의 질/인구구조)



6

I 균형발전 저해의 구조적 문제

4. 청년층 수도권 집중 심화, 노동시장 이중구조 고착화

노동시장 이중구조 고착화 (임금, 일자리 안정성)

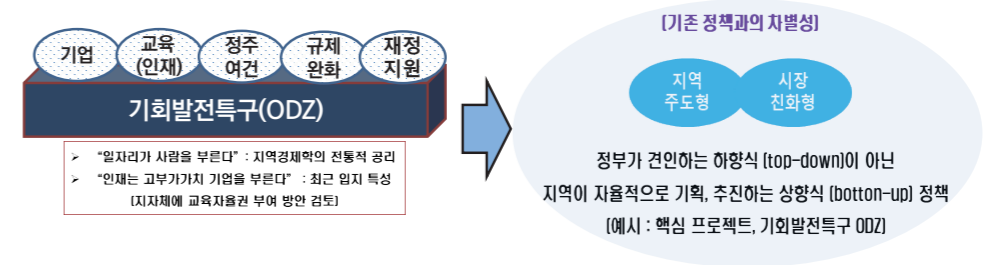
- 2015년 이후 지방의 청년들은 대기업(공공부문)의 1차 노동시장 진입을 위해 수도권으로 이동하는 경향성 강화
- (임금격차) 1980년 중반까지 중소기업 임금이 대기업의 90% 수준 유지, 그 이후 50%대까지 하락
- (대기업 수도권 점유율) 100대 기업 중 86개 기업 본사가 수도권 입지하고 있으며, 판교/분당에 12개 대기업 입지 → 기업입지 패러다임 변화
 (과거) "일자리가 사람을 부른다"
 (최근) "인재가 고부가가치 기업을 부른다"



II 신정부 지역균형발전 국정과제

1. 역대 정부와 차별성

- 자치분권 강화를 통한 지역주도성 확대
- "기업과 사람"이 스스로 지방으로 오게 만들으로써 기획의 균등을 실현하는 시장친화형 정책



I 균형발전 저해의 구조적 문제

5. 중앙집권체제

지방 분권의 필요성

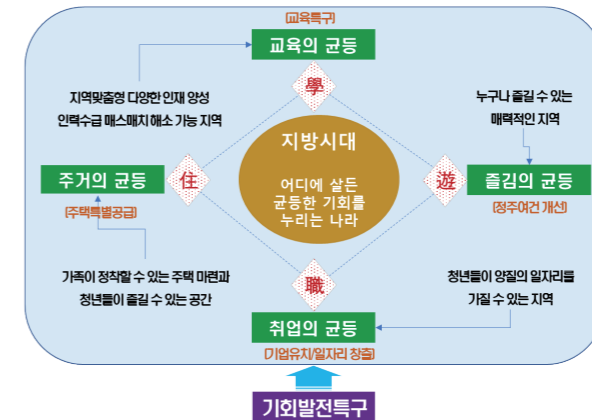
- 중앙집권체제는 중앙정부가 가치의 배분을 독점, 많은 기업과 각종 이익집단, 취업과 사업 기회를 획득하고자 하는 사람들도 수도권에 집중하게 됨으로써 균형발전 저해요소로 작용
- * 예) 수도권 인구집중과 주택문제가 발생 → 중앙 주도의 대규모 택지개발정책 → 수도권 비대화
- (지방사무) 지방정부의 지방사무 비중은 전체의 약 32.3%(2017년)로 상대적으로 낮은 현실
- * 일본 60%, 미국 50%, 프랑스 40% 수준
- (조세·재정) 전체 조세 중 지방세의 비중은 26.3%(2020년)에 불과하지만, 국비 사업의 지방비 부담은 34.2%로, 지방정부의 재정 여건을 악화
- (재정자립도) 2021년 기준 약 43.6%로 2016년 약 46.6% 대비 약 3.0%p 감소
- 조세·재정 부문을 포함한 지방분권 → 지역 주도 발전정책 수립·추진의 공정한 기회 제공이 필요

II 신정부 지역균형발전 국정과제

3. 기회발전특구와 미래 지역발전상

"ODZ가 학·유·직·주(學·遊·職·住) 기반의 지방시대를 구현한다"

ODZ를 통해 지역의 인재난/취업난/주거난/워라밸의 문제 해결 및 직주 근접성 제고
 청년 지방정착 프로그램 구축 (취업문제와 주택문제 패키지화 해결 방안)



III 기회발전특구 추진 방안(안)

1. 미국 기회특구(Opportunity Zone) 제도 : 기본구조

기본 방향

- 빈곤율·소득수준 등에 따라 낙후지역을 '기회특구'로 지정하고('20년, 8,764개 지정), **민간투자자에 세금 감면 혜택 부여**

대상

- 빈곤율 20% 이상, 중간 소득이 지역전체의 80% 이하인 지역 중 적정 인구규모(1,200~8,000명)를 기준으로 거주밀도를 반영하여 결정
- 도시·주정부 후보지 선정 → 연방정부 최종 결정

투자요건

- 투자자는 기회특구 펀드(QOF)에 투자하고, **투자금 90% 이상을 기회특구에 투자**

세금감면

- 양도소득 면제(5년 이상 10%, 7년 이상 15%), **펀드 10년 이상 보유 시 소득세 전액 면제**

11

III 기회발전특구 추진 방안(안)

2. ODZ 제도 개요

대상입지

- 지자체가 투자기업과 협의하여 정한 비수도권 및 일부 수도권 지역
- **※조성 계획입지(산단, 경자구역, 기업도시 등), 개별입지 모두 가능**
- 특구 지정후 합리적 기간 내 사업장 건설 착수

면적상한

- 인센티브의 차별성과 기업 집적 필요성을 고려, 시도 최대 면적 상한*
- **광역시도 200만평, 광역시 150만평 (산업/자원/공공시설 및 녹지)**
- 각 시·도는 최대 면적 상한 내 복수의 특구 설정 가능(지자체 간 연계형, 분할형 가능)
- **단, ※조성 산단의 여부지만 작위적 분할지정하는 방식은 지양**
- 면적상한 초과 시 지방시대위 심의를 거쳐 합리적 범위 내 상향 가능
- **단일 투자사업계획이 면적상한 초과 시**
- **실제 기업의 투자계획이 있는 면적의 합이 면적상한을 초과하는 경우**

13

III 기회발전특구 추진 방안(안)

2. ODZ 목적과 배경

법, 제도 근거

- (법) "자치분권 및 균형발전에 관한 특별법"('23. 7. 10 시행) 제2조제13호, 제23조
- *** 2024년 5월 현재 "지역균형투자촉진 특별법안"(대안)이 국회 계류 중**

목적

- 지방에 기업의 대규모 투자를 유치하기 위해 세제·재정 지원, 규제특례, 정주여건 개선 등을 패키지로 지원
- 특구의 입지·형태·업종 등을 제한하지 않고 **지자체가 자율적으로 정하도록** 하며, 특구 설계부터 운영까지 지방의 역할을 강화하여 **상향식 지역개발** 추진

기대효과

- 민간자본의 비수도권 투자를 활성화하여, 기회발전특구 지정지역을 중심으로 지역경제 발전 거점을 형성
- **재정·세제 지원과 함께, 각종 규제·제도의 유연한 운영을 가능하게 하는 규제특례의 지방 주도 설계가 필수**

12

III 기회발전특구 추진 방안(안)

2. ODZ 제도 개요

대상업종

- 해당 지역의 산업 여건에 맞는 업종을 지자체가 자율적으로 선정
- *** 도박·사치·향락·유혹, 건강유해, 부동산 투기 등에 활용될 우려가 있는 유형은 제외 권고**
- *** 가능한 첨단산업 등 시너지 업종을 우선하여 고려할 것을 권고**

지정절차

- (신청) 시도지사 주체로 특구 지정 준비가 완료되는 시점에 신청
- (검토·보완) 접수된 기회발전특구 계획서를 기반으로 실무위원회*의 사전 검토 및 관계부처 협의
- (심의·의결) 지방시대위원회(지방시대위원장 주재) 심의·의결을 거쳐 기회발전특구로 지정

신청	접수 및 검토	심의·의결	지정
<ul style="list-style-type: none"> • 기업유치 및 투자협약 • 계획 수립 • 기업투자·지원 계획, 규제특례 요청사항 등 • 지정 신청 	<ul style="list-style-type: none"> • 서면검토 및 현장실사 • 규제특례 등 관계부처 협의 • 실무위원회(관계부처) • 계획, 규제특례 등 협의검토 	<ul style="list-style-type: none"> • 혁신분과위원회 • 전체회의 • 계획 등 검토 • 심의·의결 	<ul style="list-style-type: none"> • 특구 지정
지방정부(시·도지사)	산업부	지방시대위원회	산업부

14

III 기회발전특구 추진 방안(안)

3. 고려요건(안)

지역

민간자본의 비수도권 투자를 활성화하여, 기회발전특구 지정지역을 중심으로 지역경제 발전 거점을 형성

- * 충분한 국내외 기업의 입주수요 확보 가능성
- * 정주(定住)환경 확보/연계가능성
- * 필요 부지·광역교통망·정보통신망·용수(用水)-전력 등 기반시설 확보가능성
- * 특구 개발의 경제성
- * 특구 지역 주요 산업과 연계 발전 가능성
- * 그 밖에 전문인력 확보와 지속발전 가능성(안)

기업투자규모

투자기업 개수, 신규투자 규모 등에 대한 제한은 없으며, 지자체가 대규모 투자유치 목적에 맞게 자율 판단

III 기회발전특구 추진 방안(안)

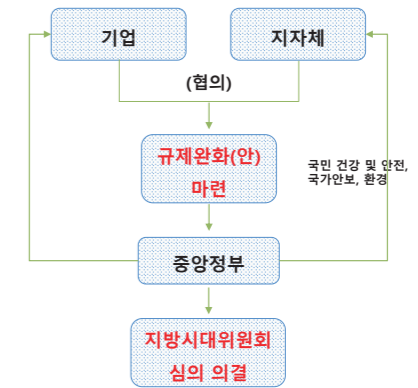
5. ODZ 지원내용 : 규제특례(안)

지방권한 강화

- 지방정부가 지방의회 동의를 거쳐 투자에 필요한 규제특례 요청 → 특별한 사유 無 → 승인
- 단, 국민 건강 및 안전, 국가안보, 환경 등을 해칠 것으로 예상되는 경우 제외

규제3종 특례

- (규제 신속확인) 규제 여부 소관부처에 문의 → 30일 이내 회신, 미회신은 규제 無 간주
- (실증 특례) 제품 안전성 등 검증 필요 → 기존 규제 미적용, 일정 조건 하 테스트 허용
- (임시 허가) 안전성 검증된 제품 조속한 출시 위해 부여(최대 4년, 기간 내 법령 정비)



III 기회발전특구 추진 방안(안)

4. 기본계획의 구성

수록 내용

특구 신청주체(시·도지사)가 시·도 전체를 포괄하는 총괄계획 및 지구별 하위 계획*을 수립, 변경이 필요한 경우에는 기존 계획을 증보하여 변경(既 지정내용 변경, 추가 지정, 지정 해제 등) 신청

* "XX광역시/도 기회발전특구 0차 계획"

대규모 투자 유도, 전략산업 육성 등 특구 지정 취지에 맞게 입주기업·신규투자 규모, 특구 면적 등을 설정하여 작성(령 제 20조 1항 참조)

• 필요시 기회발전특구 계획서 작성에 관한 컨설팅 지원

• '기회발전특구 계획서 양식'에 명시되지 않은 항목이더라도 특구 지정에 필요한 내용으로 판단될 경우, 자유롭게 항목을 신설하여 작성

목 차	
I. XX광역시/도 기회발전특구 추진개요	1
1. XX광역시/도 현황	0
2. XX광역시/도 경제력 분석	0
3. XX광역시/도 기회발전특구 비전	0
4. 기회발전특구 추진체계	0
5. 기회발전특구 지구별 개요	0
II. OO지구 기회발전특구 계획	0
1. OO지구 기회발전특구 개요	0
2. OO지구 인프라 현황	0
3. OO지구 산업육성 전략	0
4. OO지구 기회발전특구 투자기업 및 투자협약	0
5. OO지구 해당 지자체의 기회발전특구 지원계획	0
6. OO지구 기회발전특구 경제성 분석	0
7. 인근지역의 상생계획	0
III. △△지구 기회발전특구 계획	0
1. ... (중략)	

III 기회발전특구 추진 방안(안)

5. ODZ 지원내용 : 인센티브 강화

세제 지원

(소득·법인세) 기업이 부동산 처분 후 특구 이전 시 양도차익 소득·법인세를 특구 내 취득 부동산 처분시까지 과세 이연

* 창업기업 및 신설 사업장 소득·법인세 감면 (5년 100% + 2년 50% 감면)

(취득세·재산세) 특구 내 이전, 창업 신·증설 시 지방세 감면

* (특구로 기업 이전) 취득세 100%, 재산세 5년 100% + 5년 50% 감면

* (특구 내 창업) 취득세 100%, 재산세 5(100%)+5(50%) 감면(수도권은 취득세 75%, 재산세 3(100%)+2(50%) 감면)

* (신·증설 시) 취득세 75%, 재산세 5년 75%(수도권은 취득세 75%, 재산세 5년 35% 감면)

(개발부담금) 개발부담금 100% 감면

(상속세) 특구 이전기업의 가업상속공제 사후관리 요건 완화

* '업종변경 제한' 및 '상속인의 대표이사 종사 의무' 폐지

III 기회발전특구 추진 방안(안)

5. ODZ 지원내용 : 인센티브 강화

재정 지원

- (지역균형발전 특별회계) 자율계정 확대를 통해 특구 인프라 확충 등 지원
- (기회발전특구 펀드) 민간자본을 재원으로 펀드를 조성, 기업·인프라 투자 활성화
 - 펀드에 일정기간(10년) 이상 투자 시 이자-배당소득 세제혜택(분리과세 9%)
- (저리금융) 저리 용자 상품개발을 통한 특구기업 지원
- (지방투자촉진 보조금) 지방투자촉진 보조금 지원 확대
 - * 지원비율 5%p 가산, 기업당 국비지원 한도 100억원 → 200억원

정주여건

- (주택특별공급) 특구 내 기업 근로자 대상 민영주택 특별공급(10%)
- (기회발전특구 펀드) 농어촌주택 양도세 특례 적용
- (기회발전특구 펀드) 초·중·고등학교 설립지원, 중소기업 공동 직장어린이집 설치지원 우대

19



발표②

**세종특별자치시
기회발전특구 계획(안)**

배동수 세종테크노파크미래사업기획팀장

지방시대 균형발전 정책세미나

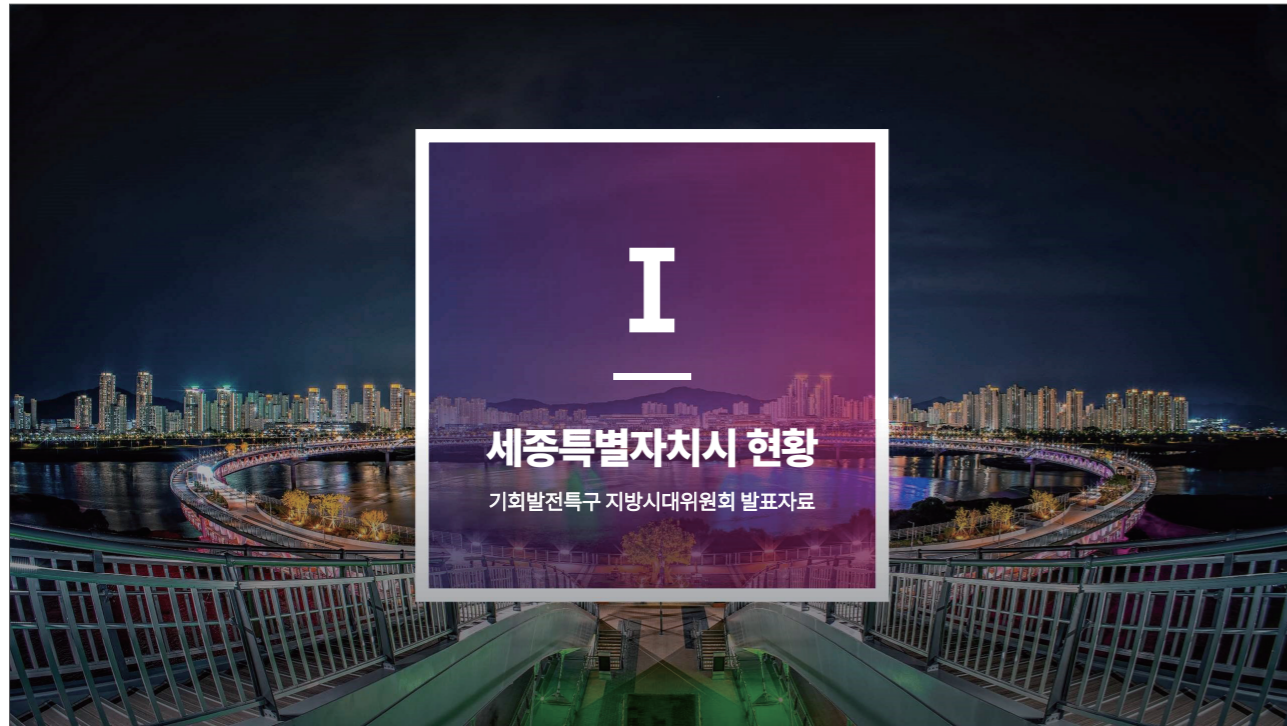
세종특별자치시 기회발전특구 계획(안)

배동수 세종테크노파크 미래사업기획팀장



참조와 도전의 미래전략수도 세종

- I. 세종특별자치시 현황
- II. 세종형 기회발전특구 개요
- III. 세종형 기회발전특구 지구별 계획



기획발전특구 지방시대위원회 발표자료 참조와 도전의 미래전략수도 세종

I. 세종특별자치시 현황

경제현황

- (지역내 총생산)** '22년 기준 세종시 지역내 총생산은 **12조 9천억원**(전국대비 0.7%)으로 출범 후 연평균 **7.2%**의 성장을 보이고 있으나, 최근 **5년간** 연평균성장률은 **5.5%**로 성장세는 둔화
- (1인당 지역내총생산)** '22년 기준 세종시 1인당 지역내 총생산은 **3,786만원**(전국 4,195만원)으로 전국대비 **90%** 수준으로 나타났으며, 성장을 또한 '14년 이후 지속적 감소 추세로 나타남
- (재정)** 세종시 재정자립도는 출범 후 '19년 까지 증가 추세로 나타났으나, '19년 이후 감소하다 '23년 소폭 증가한 **57.2%**로 나타남
- 재정자립도는 '12년 출범 이후 지속적으로 감소하는 추세를 보이고 있음
- (수출)** '23년 기준 세종시의 품목별 수출액은 **12억 4,670만 달러**로 전년 대비 **23%** 감소하였으며, 특히 전자기기와 플라스틱 분야의 감소가 크게 나타남
- (수입)** '23년 기준 세종시의 품목별 수입액은 **15억 1,390만 달러**로 전년 대비 **11%** 감소함

세종시 수출액 현황 [2012~2023년]

세종시 수출액 현황

세종시 수입액 현황 [2012~2023년]

세종시 수입액 현황

자료: 관세청, 수출입 무역통계-지역별 무역통계-수출입실적(시도), 수리일 기준, 2023.

4 / 27

기획발전특구 지방시대위원회 발표자료 참조와 도전의 미래전략수도 세종

I. 세종특별자치시 현황

일반현황

- ① 세종시 행정구역** ('23)은 행정동 **14**개, 법정동 **23**개, 통 **578**개, 반 **3,228**개임
- ② 세종시 면적**은 **464.9km²**(지번 수 203,249필지)로 면적별 비율은 임야가 **51.2%**로 가장 크며, 답이 **12.8%**로 두 번째 순서를 차지함
- 행정구역 별 면적은 금남면 16.8%, 전의면 13.3%, 전동면 12.5%, 연서면 11.8% 순으로 차지함
- ③ 세종시의 총인구**는 '23년 기준 **386,525**명으로 출범 이후 **11.82%**의 높은 인구성장률을 보이며, 최근 **5년** 간 연평균 성장률은 **3.2%**로 성장 둔화 추세임
- 65세 이상 인구는 출범 이후 17,214명에서 '23년 42,560명으로 연평균 8.58% 증가하여 고령화가 급속도로 진행 중임

① 세종시 행정구역

행정동 **14**개 통 **578**개
법정동 **23**개 반 **3,228**개임

② 세종시 면적

464.9km²
임야 **51.2%** 답 **12.8%**

③ 세종시 총인구

'23년 기준 **386,525**명
출범 이후 **11.82%**

3 / 27

기획발전특구 지방시대위원회 발표자료 참조와 도전의 미래전략수도 세종

I. 세종특별자치시 현황

산업육성 현황

- (산업육성 정책 변화)** 2012년 출범 후 신특화사업('13~'14년)을 시작으로 **중기부 지역특화산업, 규제자유특구, 산업부 국가혁신클러스터, 경제협력권, 스마트특성화 기반구축 사업** 등을 통해 지속적으로 지역산업을 육성
- (산업구조)** '22년 기준 세종시 산업별 비중은 1차산업 1.09%, 2차산업 33.18%, 3차산업 59.85%로 **3차산업의 비중이 높게** 나타남
- 전국대비 세종시 산업구조는 3차산업 비중은 59.85%로 전국평균 대비 2.47%p 높게 나타남 반면, 제조업 비중은 전국평균 대비 0.09%p 낮게 나타남
- (제조업-서비스업 현황)** '22년 기준 세종시 제조업 사업체 **1,949**개, **종사자 2만 2,513**명, 서비스업 사업체 수 **5,675**개, 종사자 수 **12만 5,033**명으로 집계
- 제조업과 서비스업 모두 사업체수는 증가세가 커지고 있으나 종사자의 경우 증가세 감소 추세
- (폐-창업기업 현황)** '23년 기준 창업기업수는 **8,237**개사로 전년 대비 소폭 감소하였으며, '22년 기준 폐업기업은 총 **5,244**개사로 전년 대비 **7.1%** 감소
- (고용 현황)** 세종시 경제활동인구는 '23년 기준 **212**천명으로 '17년 이후 연평균 **8.22%**로 증가하고 있으나, 최근 5년 간 연평균 증가율은 **5.37%**로 성장 둔화 추세를 보이고 있음
- 최근 5년 간 세종시 실업률 및 청년실업률은 '17년 이후 각각 연평균 **-7.23%**, **-7.39%**로 지속적으로 감소하는 추세를 나타냄

세종시의 중점육성산업 변화 과정

2013~2014년	2015~2017년	2018~2020년	2021~2023년	2024년~
<ul style="list-style-type: none"> 그린바이오 자동차부품소재 	<ul style="list-style-type: none"> 바이오소재 자동차부품 기계부품 	<ul style="list-style-type: none"> 정밀의료 첨단수송기기부품 자율주행 실증 첨단신소재부품 스마트시티 	<ul style="list-style-type: none"> 바이오필름 미래차모빌리티 스마트그린융합부품 소재 스마트시티 실감콘텐츠 	<ul style="list-style-type: none"> 정보보호 방송·영상·미디어 디지털콘텐츠 미래모빌리티 디지털헬스케어 양자

- (5+1미래전략산업 선정)** 세종시 기반 중심의 **5대 산업**(주력고도화 2개 산업, 서비스-ICT융합 3개 산업)과 미래기술 중심 1개 산업(미래혁신 기술 1개 산업)의 **5+1 미래전략산업**으로 개편함

5 / 27

I. 세종특별자치시 현황

산업단지 현황

- **(산업단지)** 세종시 산업단지는 총 **19개**(국가산단 1, 일반 13, 도시첨단 1, 농공 4)이며, 산업단지 내 기업은 총 **196개사**, 고용인원은 **11,741명**
 - (국가산업단지) 총 **1개**(조성 중 1개)
 - (일반산업단지) 총 **13개** 단위(조성완료 8개, 조성중 5개)이며, 입주업체 **139개사**. 고용자수 **10,035명**
 - (도시첨단산업단지) 총 **1개** 단위(조성중 1개)이며, 입주업체 **29개사**. 고용자수 **325명**
 - (농공산업단지) 총 **4개** 단위(조성완료 4개)이며, 입주업체 **28개사**. 고용자수 **1,381명**
- 세종시 조성중인 산업단지는 국가산업단지, 세종테크밸리, 세종전통산업단지, 스마트그린산업단지, 벤처밸리, 세종복합산업단지 등 **6개소**이며, 총 **5,996m²**의 면적으로 조성될 예정임



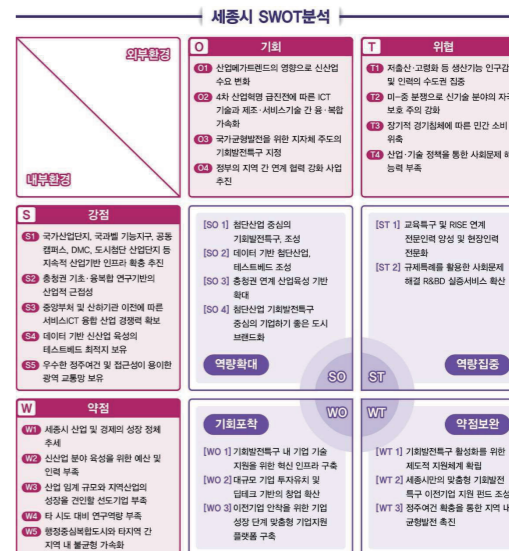
혁신자원 현황

- **(연구개발비)** '21년 세종시의 연구개발비 **6,534억원**, 연구개발인력은 **6,911명**
 - (성장률) 연구개발비 '17년 대비 '21년 **1,697억원** 증가(CAGR 7.81%), 연구인력 '17년 대비 '21년 **1,204명** 증가(CAGR 4.90%)

I. 세종특별자치시 소개

현황분석 시사점 및 경쟁력 분석

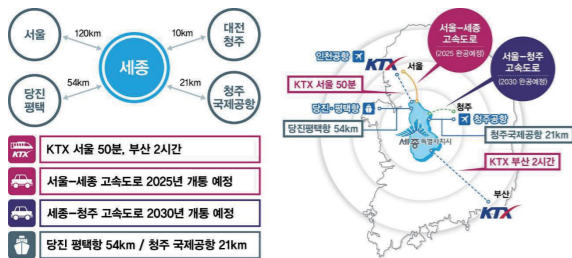
- 세종형 기회발전특구 조성의 핵심 전략으로 **민간투자 활성화** 및 **직주 공간 마련**이 중요
- 기회발전특구 지정 시 투자활동이 원활할 수 있는 공간을 중심으로 **특구 발전 로드맵 수립** 필요
- 투자활동을 유도할 수 있도록 **규제와 투자를 연계하여 분석** 필요
- 정부 지원방안에 대한 제한적 역할을 인식하고 **세종시 지원방안을 확대하는 방안**을 강구
- 경제자유구역과 교육발전특구의 도시경쟁력(기업 유치 및 정주 여건 향상) 강화라는 특구 간 공동 목표를 **위해서 상호보완적 기본 계획**을 수립하고 **특구 간 시너지효과** 도모



I. 세종특별자치시 소개

교통인프라 현황

- 세종시 동축으로 **경부고속도로**, 서축으로 **천안-논산 간 고속도로**가 남북축을 형성하고 있으며, **청주IC, 청원IC, 북대전IC, 정안IC, 남공주 IC**를 이용하여 접근이 가능함



주거 현황

- 도시지역은 **142.5km²**(신도시면적은 약 **73.14km²**), 비도시지역이 **323.0km²**임
- 세종시는 아파트 **85.6%**, 단독주택 **10%**, 다가구주택 **1.0%**, 연립 및 다세대 주택이 **1.9%**로 나타남
- 행복도시시는 기능별 6개 생활권역으로 구분되며 각 생활권은 약 2-3만 명 규모의 기초생활권 **21곳**이 있음



II. 세종형 기회발전특구 개요

비전·목표 및 추진전략

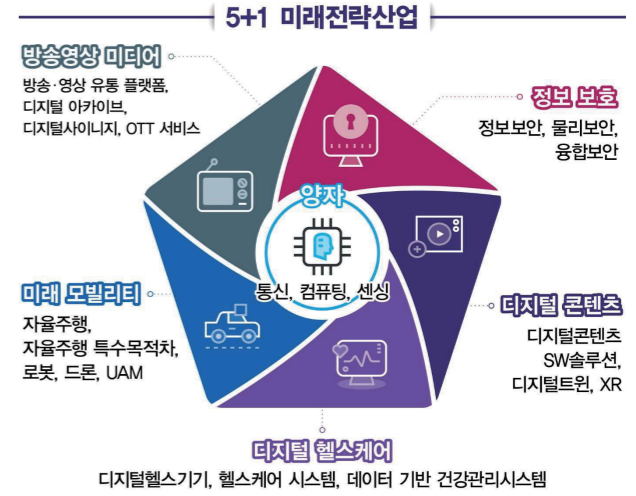
세종형 기회발전특구 비전·목표 및 육성전략(안)

비전	첨단산업 기회발전특구 조성을 통한 국가 균형발전의 선도도시 세종 실현		
목표	첨단산업 생태계 조성	산학연계 인력수급	자족경제 활성화
	'26년 기회발전특구 이전기업 투자유치 3조7천억원 달성	'26년 기회발전특구 이전기업 신규일자리 6만명 창출	'26년 기회발전특구 이전기업 매출 5,000억원 증가
육성 전략	핵심전략		전략과제
	제도 확립	제도적 지원 체계 확립	<ul style="list-style-type: none"> (세종시) 기회발전특구 운영 및 지원을 위한 조례 발급 (세종시) 기회발전특구 지원 추진체계 확립 (세종시) 이전기업 협의회 구성 및 운영 지원
	기업 유치	기업 유치 기반 확립 및 세제 등 강력한 정책 지원	<ul style="list-style-type: none"> (세종시) 딥테크 기반 창업 및 기업 투자유치 프로세스 구축 (정부) 기업유치를 위한 강력한 세제 인센티브 제공 (정부+세종시) 기회발전특구 연계 정부 및 지자체 펀드 조성
	기업지원	혁신성장 생태계 조성을 통한 첨단산업 육성	<ul style="list-style-type: none"> (정부+세종시) 규제에서 자유로운 R&D 및 창업 기회 제공 (세종시) 스마트시티 국가시범도시 활용 첨단산업의 스마트 서비스 실증 테스트베드 구축 (세종시) 산-학-연 연계 기술이전 및 사업화 촉진 (정부+세종시) 이전기업의 기술-시장 경쟁력 확대를 위한 기업지원 프로그램 구성 및 운영
인력 및 정주여건	정주여건 개선을 통한 인재 유출 방지 및 확보	<ul style="list-style-type: none"> (정부+세종시) 정주여건 개선을 통한 인재 인력 유출 방지 (세종시) 산-학 연계 전문인력 양성 및 현장인력 고도화 	

II. 세종형 기회발전특구 개요

세종 기회발전특구 지정 기본방향

- 조성방안** 기업수요, 유치 실효성, 성과 창출 시기, 정주여건 등을 고려하여 **분할지정**하고 입지별 준공시점에 따라 **단계별** 조성
- 조성면적** 150만평
- 유치업종** **세종 5 + 1 미래전략산업**을 포함한 첨단산업 정보보호, 양자, 미래모빌리티, 방송영상미디어, 디지털콘텐츠, 디지털헬스케어



II. 세종형 기회발전특구 개요

세종형 기회발전특구 추진체계



운영재원 세종형 기회발전특구 육성추진단 운영예산은 3년간 총 11억원으로 국시비 매칭비율을 3:7로 구성

[세종형 기회발전특구 육성 추진단 운영 소요예산] (단위:백만원)

구분	2024			2025			2026			합계		
	국비	시비	계	국비	시비	계	국비	시비	계	국비	시비	계
예산	-	100	100	150	350	500	150	350	500	300	800	1,100

II. 세종형 기회발전특구 개요

세종 기회발전특구 지구지정(안)

1차 지구 조성 여부(사업의 적시성), 조기 성과 창출, 지역 내 기업유치 파급효과 등을 고려하여 조성 완료 지구 및 조성 중인 지구를 중심으로 지정



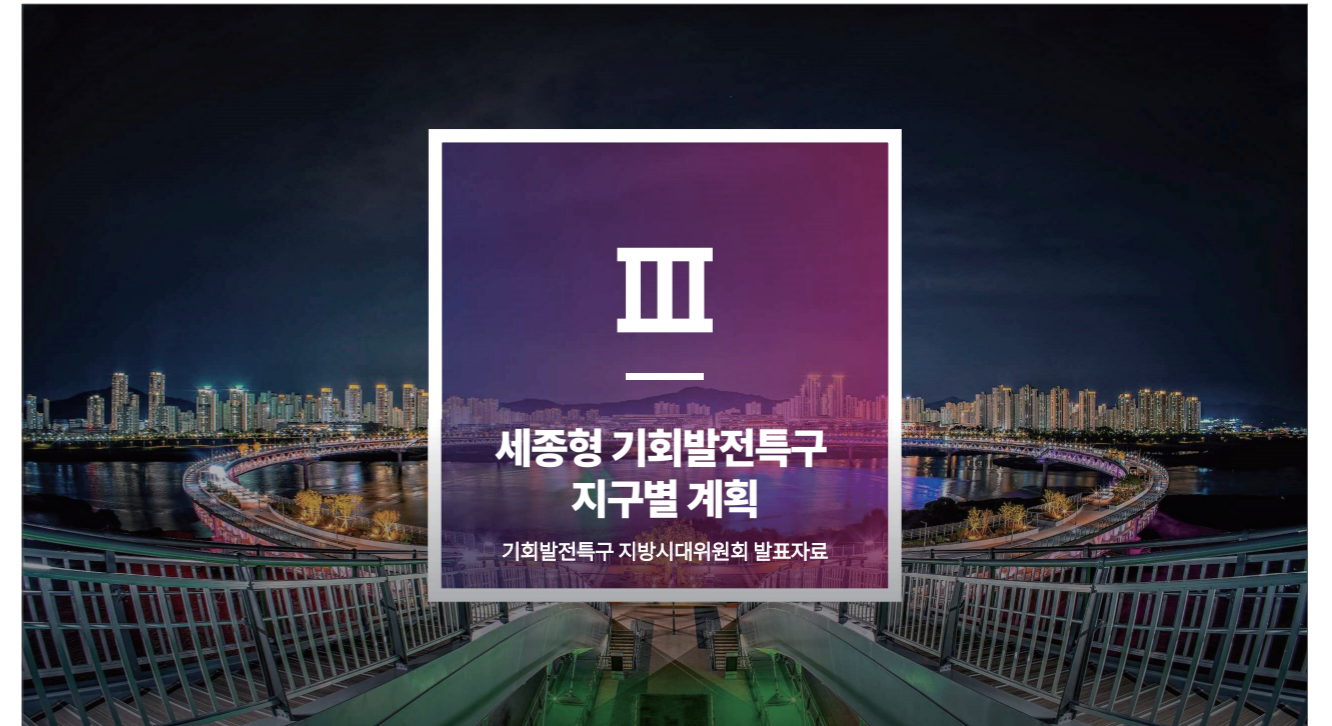
II. 세종형 기회발전특구 개요

세종 기회발전특구 지구지정(안)

2차 향후 조성 예정인 복합캠퍼스(세종시 집현동), 첨단산업업무용지(세종시 연기면)를 추후 기회발전특구로 지정 1차 특구과의 연계해서 발전

[세종형 기회발전특구 중장기 조성 방안(안)]

지구별 역할	위치 및 범위	면적 (m ² /평)	조성 시점		유치업종 또는 분야
			1차	2차	
기술 혁신지구	산업기술단지	4,669m ² /1,412평	●		디지털·ICT (SW, Data, 블록체인 등)
	도시첨단산업단지	822,496m ² /248,805평	●		
	복합캠퍼스	859,504m ² /260,000평		●	양자통신/양자보안
스마트 서비스 실증지구	스마트시티 국가시범도시	340,154m ² /102,897평	●		모빌리티, 바이오헬스, 디지털 트윈
	국제업무지구	31,081m ² /9,402평	●		
	첨단산업업무용지	283,202m ² /85,668평		●	방송·영상·미디어
소재부품 사업화 지구	스마트국가산업단지	2,753,229m ² /832,852평	●		모빌리티, 바이오, 양자 소부장
	세종전동일반산업단지	140,258m ² /42,428평	●		



II. 세종형 기회발전특구 개요

기회발전특구 지구별 연계 방안

미래산업의 혁신 생태계 조성 ①도시첨단산단·산업기술단지(R&D·창업·성장) ↔ ②국가시범도시(민간참여·규제실증) ↔ ③국가산단(거점·사업화)



세종시 타 특구와의 연계 방안

(필요성) 도시경쟁력(기업유치·정주여건 향상 등) 강화라는 특구간 공동목표를 위하여 상호·보완적 기본계획을 수립하여 특구의 시너지효과 도모 (특구 간 역할) 경제·교육의 디지털 혁신을 목표로 미래전략도시 구현

세종형 기회발전특구와 타 특구와의 연계 방안

	경제자유구역	기회발전특구	교육발전특구
신청권자	시·도지사	시·도지사	시·도지사&교육감
주요 목적	기업유치 유치 (외국기업)	기업 유치 (수도권이전·산업기업)	교육경쟁력 강화 (정주여건 강화)
특구 입지	국가산단·5-1생·도시첨단산단	150만평 이내 (경자유역 중축)	세종시(전역)
세제특례 (대상)	관세 면제·지방세감면 등 (외국기업)	법인세감면·상속세 완화·지방세감면 (수도권이전·창업 등)	-
규제특례	노동·경쟁 규제완화	지방정부 특례 설계 - 지방시대위 의결	지방정부 특례 설계 - 지방시대위 의결
정주여건 개선	외국교육기관 (국제학교)	민영주택 특별공급 (10%이내)	지역인재 전형 확대 등

III. 세종형 기회발전특구 지구별 계획

세종 기회발전특구 지구별 개요

• 세종형 기회발전특구 1차 지구는 총 3개 지구 124만평으로 조성하고, 지구별 연계 추진
- 기술혁신지구(25만평), 서비스실증지구(11만평), 첨단소재·부품 사업화지구(88만평)

세종형 기회발전특구 지구별 개요

<p>기술혁신지구</p> <ul style="list-style-type: none"> 위치 세종시 집현동 단지명 도시첨단산업단지 면적 248,805평 (822,496m²) 	<p>서비스실증지구</p> <ul style="list-style-type: none"> 위치 세종시 합강리 일원 단지명 세종 스마트시티 국가시범도시 선도지구 면적 102,897평 (340,154m²) 	<p>첨단소재·부품 사업화지구</p> <ul style="list-style-type: none"> 위치 세종시 조치원읍 단지명 산업기술단지 면적 1,412평 (4,669m²)
<p>실증지구</p> <ul style="list-style-type: none"> 위치 세종시 연기면 단지명 스마트 국가산업단지 면적 832,852평 (2,753,229m²) 	<p>사업화지구</p> <ul style="list-style-type: none"> 위치 세종시 나성동 일원 단지명 국제업무지구 면적 9,402평 (31,081m²) 	<p>전동지구</p> <ul style="list-style-type: none"> 위치 세종시 전동면 단지명 세종 전동 일반산업단지 면적 42,428평 (140,258m²)

Ⅲ. 세종형 기회발전특구 지구별 계획

세종 기회발전특구 앵커기업 유치

- 지구별 유치업종에 따른 앵커기업 유치
 - 투자유치기업 총 30개사, 투자유치금액 3조 9,010.5억원 (앵커기업 10개사 3조 4,836억원, 협력기업 20개사 4,174.5억원)
 - (기술혁신지구) SW 및 컴퓨팅 분야, (스마트서비스 실증지구) 스마트시티 국가시범도시 조성 특수목적법인, (첨단소재·부품 사업화 지구) 미래모빌리티 및 바이오분야

[지구별 앵커기업 리스트]

지구	기업명	업종	투자계획 요지			
			투자분야	투자규모	투자기간	고용창출
기술 혁신지구	A사	응용 소프트웨어 개발 및 공급업	드론	209억원	-	180명
	B사	컴퓨터 프로그래밍 서비스업	AI	540억원	-	109명
	C사	컴퓨터 프로그래밍 서비스업	데이터/IT	520억원	'24~'26년	200명
	D사	컴퓨터시스템 통합 자문 및 구축 서비스업	ICT	1,030억원	'24~'26년	500명
실증 지구	E사	-	스마트시티 조성	3조 1천억원	'21~'36년	31,315명
	F사	그 외 기타 전자부품 제조업	모빌리티	1,000억원	'26~'29년	300명
사업화 지구	G사	자동차 엔진용 신종 부품 제조업	자동차부품	125억원	-	50명
	H사	완제 의약품 제조업	의약품	500억원	'27~'30년	30명
	I사	알루미늄 압연, 압출 및 연신제품 제조업	모빌리티	387억원	-	25명
	J사	완제 의약품 제조업	의약품	526억원	-	34명

Ⅲ. 세종형 기회발전특구 지구별 계획

세종 기회발전특구 스마트서비스 실증지구

- 기술혁신지구 기업(사이버보안, 모빌리티, 바이오헬스)의 첨단 기술 서비스 실증 기반을 제공하고, 전문인력양성(대학연계)으로 창업 생태계 마련
 - (실증공간 조성) 첨단산업 분야 테스트베드를 구축하고 제품 및 서비스 실증사업 추진

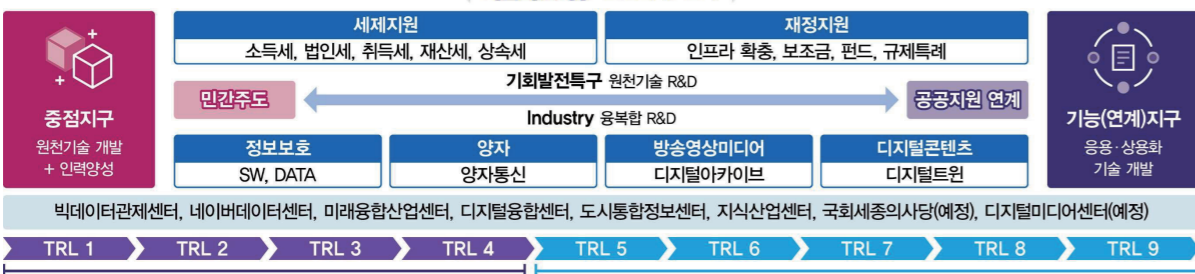


Ⅲ. 세종형 기회발전특구 지구별 계획

세종 기회발전특구 기술혁신지구

- 원천기술 R&D(TRL 1~4단계), 응용·상용화 R&D(TRL 5~9단계)과 디지털·ICT 기술 적용 사회문제 해결 R&BD 지원, 계약학과, 연구인력 파견, 전문인력 양성 및 현장인력 전문화
 - 기업의 기술경쟁력 확보를 통한 시장점유율 강화를 위하여 초격차기술 관련 분야 R&D 지원
 - ICT 기술을 활용한 새로운 서비스 창출을 통해 도시기능의 효율화를 위한 R&BD 확대

기술혁신지구 산업육성 전략

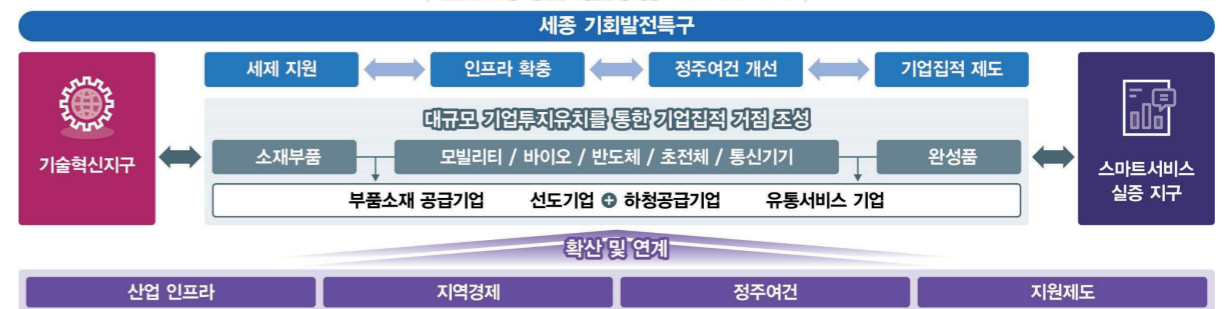


Ⅲ. 세종형 기회발전특구 지구별 계획

세종 기회발전특구 첨단소재·부품 사업화지구

- 첨단산업의 자생적 생태계 조성을 위한 기업유치 인센티브 활용 대규모 기업집적 단지 조성
 - (기술사업화를 위한 맞춤형 기업지원 플랫폼 구축) 국내외 시장 경쟁력 확대를 위한 기업유치 프로그램 마련으로 산업과 기업의 국내외 시장진출 도모

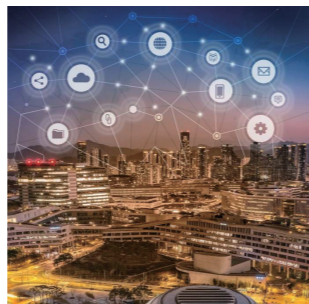
첨단소재·부품 사업화지구 산업육성 전략



Ⅲ. 세종형 기회발전특구 지구별 계획

세종 기회발전특구 규제특례 계획

- **(기술혁신지구) 디지털·ICT분야의 첨단기술 개발과 개발기술의 사업화를 위한 규제개선이 필요**한 실정으로 주요 분야로는 정보보호(사이버보안), 양자 산업 등 미래 첨단기술 분야로서 현재로서는 법령 공백의 상태인 산업 분야임
- **(스마트서비스 실증지구)** 세종 스마트시티 국가시범도시를 테스트베드로 활용 **각종 의료 및 모빌리티서비스와 관련한 실증서비스 추진 예정**
- **(첨단소재부품 사업화지구)** 산업단지로 구성된 첨단소재·부품 사업화지구의 경우 산업단지 관련 규제해소가 필요한 실정이며, 최근 정부는 **“산업단지 킬러규제 혁파방안”**을 발표 추진 중



[기회발전특구 지구별 규제특례 관련 법령]

구분	세부 내용
기술혁신지구	• 정보보호 : 개인정보보호법 제21조, 위치정보보호법 제18조, 제19조, 제25조, 행정기관 및 공공기관의 컴퓨팅 서비스 이용 기준 안전성 확보 등에 대한 고시
스마트서비스 실증지구	• 바이오헬스 : 의료법 제22조 제2항, 의료법 시행규칙 제13조의3, 의료기기법 제12조 2항, 개인정보보호법 제23조 1항 • 미래모빌리티 : 공원녹지법 시행령 제50조, 기계식 주차장치의 안전기준 및 검사기준 등에 관한 규정 6조, 자율주행자동차 상용화 촉진 및 지원에 관한 법률 제2조, 제조를 책임법 제2조, 제3조, 제3조의 2, 도로교통법 제2조, 제49조, 제50조의 2
첨단소재부품 사업화 지구	• 산업단지 관련 법령 : 산업입지 및 개발에 관한 법률, 산업입지 및 개발에 관한 법률 시행령, 산업단지 인·허가 절차 간소화를 위한 특별법, 산업집적활성화 및 공장설립에 관한 법률

Ⅲ. 세종형 기회발전특구 지구별 계획

세종 기회발전특구 차별화 전략

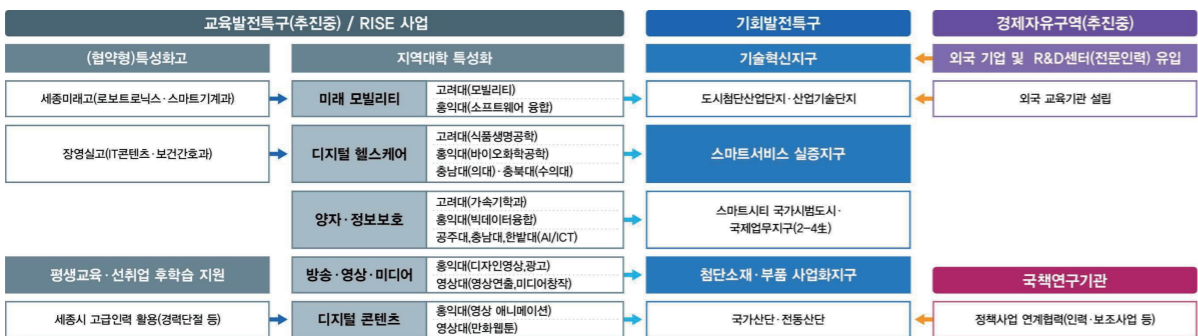
• (국가 첨단산업 테스트베드 제공) 조성된 실증지구를 타 시도 기회발전특구 입주기업들이 활용하도록 하여, 기회발전특구를 통한 첨단산업 확산을 선도



Ⅲ. 세종형 기회발전특구 지구별 계획

세종 기회발전특구 인력양성 계획

- 기술혁신특구 기업의 딥테크기술 확보를 위한 기술인력 양성 및 첨단기술기반 창업지원 연계
- 디지털·ICT(사이버보안, 통신, 양자 등) 분야의 핵심인력 양성 지원
- 미래모빌리티, 디지털헬스케어 등 스마트시티국가시범도시를 활용한 첨단기술 실증이 가능한 실증인력 양성
- 첨단소재부품 제조인력의 전문화 및 고도화 인력양성 지원



Ⅲ. 세종형 기회발전특구 지구별 계획

세종 기회발전특구 경제적 효과

생산유발효과 2조 8,999억원 | 부가가치유발효과 1조 5,379억원 | 취업유발효과 3만 6,050명

[세종형 기회발전특구 경제적 파급효과]

구분	지원사업	생산유발효과	부가가치유발효과	취업유발효과
기술혁신지구	지원사업	184,493	106,713	3,309
	기업투자유치	797,174	448,145	6,539
	소계	981,667	554,859	9,848
스마트서비스 실증지구	지원사업	65,094	37,651	1,168
	기업투자유치	1,042,512	603,004	18,699
	소계	1,107,606	640,655	19,866
첨단소재부품 사업화 지구	지원사업	240,934	139,360	4,321
	기업투자유치	569,723	202,996	2,015
	소계	810,657	342,355	6,336
합계		2,899,931	1,537,869	36,050

주 1: 지원사업에 따른 경제적 효과는 향후 3년간의 효과를 도출
 주 2: 기술혁신지구와 첨단소재부품사업화지구의 기업투자유치에 따른 효과는 기본계획 수립 현재시점의 투자유치 금액에 한정하여 산출함
 주 3: 스마트서비스실증지구 기업투자유치에 따른 효과는 스마트서비스(주)에서 투자예정인 서비스 실증과 산업육성에 따른 효과만을 도출(건설 제외)

Ⅲ. 세종형 기회발전특구 지구별 계획

세종 기회발전특구 인근지역 상생전략

- **(기술혁신지구)** 세종시 기술혁신지구 내 구축된 거점을 **인근지역과 연계하여 정보보호 클러스터, 양자 클러스터** 등 초광역 클러스터를 조성하여 **자생적 산업발전 생태계를 마련**
 - 세종기회발전특구, 국제과학비즈니스벨트, 대전-세종 경제자유구역, 세종공동캠퍼스 등 클러스터 구축에 활용 가능한 자원을 타 시도와 연계하여 활용
- **(스마트서비스 실증지구)** 공공기술 실증 관련 규제완화를 위한 **연구개발특구 신기술 실증특례 지구 지정**
 - 조성된 실증지구를 타 시도 기회발전특구 입주기업들이 활용 하도록 하여, 기회발전특구를 통한 첨단 산업 확산을 선도
- **(첨단소재부품 사업화지구)** 충청권 지역 **산업 협력 생태계 조성 및 학-연과 연계한 기술 상용화 추진**
 - 세종 스마트국가산업단지의 산업 생태계와 연계된 지역 대학 및 출연(연)의 우수한 R&D 성과를 매칭하여 혁신기술-신산업 육성을 위한 상용화 우수기술 발굴
 - 기술협력 촉진을 위한 온라인 기반 오프라인 연계 네트워크 구축 및 지원



감사합니다.



세종특별자치시



세종특별자치시
국가균형발전지원센터